



# Sommaire

4

Éditorial

8

## 1. L'impact et la responsabilité

AGIR FACE AUX DÉFIS GLOBAUX

30

## 2. Le café, des femmes, des hommes

CULTIVER LES TALENTS, TRANSMETTRE LES PASSIONS

46

## 3. Les relations entre pays producteurs

CONSTRUIRE DES ALTERNATIVES DURABLES FACE À LA CRISE MONDIALE DU CAFÉ

60

## 4. Innovation, partenariats et diversification

L'EXCELLENCE EN MOUVEMENT

72

## 5. Chiffres clés 2024

INDICATEURS ENTREPRISE

# Édito

## JEAN-PIERRE BLANC, DIRECTEUR GÉNÉRAL

**Quand j'ai rejoint Malongo il y a plus de 35 ans pour impulser une nouvelle identité à cette maison, j'avais une conviction profonde :** le commerce du café devait se réinventer pour devenir juste et durable. Cette vision, qui paraissait alors utopique à beaucoup, est devenue le socle sur lequel s'est construite notre maison.

**Dès les années 90, nous posons les jalons de notre engagement :** pionniers du commerce équitable en France avec Max Havelaar en 1992, suite à ma rencontre décisive avec le père Francisco van der Hoff au Mexique, puis adoption simultanée de l'agriculture biologique. Je me souviens encore de cette famille de paysans qui m'a reçu sous la pluie, dans leur maison enfumée, m'offrant du maïs grillé alors qu'ils n'avaient presque rien. C'est là que j'ai compris que le commerce équitable n'était pas qu'un concept économique, mais une question de dignité humaine.

**Parallèlement, nous innovons nos emballages :** après le succès de notre boîte en fer blanc recyclable à l'infini (oscarisée en 1987), nous développons le système de doses en papier naturel 1,2,3 Spresso® – une idée simple mais révolutionnaire née un soir dans notre laboratoire de Carros. En 2012, nous recevions un nouvel Oscar pour notre opercule en carton recyclable, consacrant 50 ans d'innovations durables.

**La fin des années 90 marquait notre entrée en grande distribution avec le Café des Petits Producteurs** – qui reste aujourd'hui la référence équitable la plus vendue en France – ainsi que le lancement de notre Concours du Jeune Professionnel du Café, qui a formé depuis plus de 30 000 élèves. Notre savoir-faire artisanal était reconnu en 2008 par le label Entreprise du Patrimoine Vivant.

**Les années 2010-2020 nous menaient vers de nouveaux horizons :** partenariat avec l'ONU DC pour convertir les cultures illicites vers la caféiculture dans plusieurs pays producteurs, relocalisation complète de notre production de machines en France en écho avec nos engagements climatiques et écologiques, **jusqu'à notre rôle de mécène de la Conférence des Nations unies sur l'océan à Nice en 2025 ou à la dynamique initiée** en faveur de la Convention des Entreprises pour le Climat.

Ces jalons chronologiques racontent une bataille menée pied à pied pour convaincre toute une filière – des producteurs aux consommateurs, en passant par la grande distribution – qu'une autre voie était possible. Une voie où chaque tasse de café raconte l'histoire d'une relation équitable, d'un terroir préservé, d'une communauté qui prospère.

J'ai parcouru le monde, du Mexique à l'Éthiopie, du Laos au Congo, rencontrant ces femmes et ces hommes qui cultivent avec passion ce produit d'exception. J'ai vu des coopératives naître et grandir, des forêts se régénérer, des villages revivre grâce à des revenus stables et justes. J'ai été témoin, particulièrement depuis notre partenariat avec l'ONU DC, de la transformation de champs de coca et de pavot en plantations de café d'altitude, de la renaissance d'écosystèmes où les caféiers cohabitent avec les derniers gorilles de montagne.

Cette aventure m'a appris une chose essentielle : l'entreprise n'est pas une fin en soi, mais un moyen au service d'une vision plus grande. C'est cette philosophie que j'ai voulu insuffler à Malongo, cette idée qu'une entreprise peut être un acteur de changement positif, un catalyseur de transformation sociale et environnementale.

Aujourd'hui, alors que je passe progressivement le témoin à Clémentine Alzial, je mesure le chemin parcouru avec fierté, mais aussi avec lucidité. Les défis qui nous attendent – changement climatique, érosion de la biodiversité, inégalités croissantes – exigent de nous encore plus d'audace et d'innovation.

C'est pourquoi cette transmission n'est pas un aboutissement mais un nouveau départ. En Clémentine, j'ai trouvé non seulement une dirigeante brillante, mais surtout une femme qui partage cette vision d'un commerce véritablement régénératif. Après trois années de recherche, j'ai trouvé celle qui saura porter nos valeurs – autonomie, responsabilité, loyauté et audace – tout en les réinventant pour les 30 prochaines années. Sa détermination à pousser encore plus loin nos engagements me conforte dans la certitude que Malongo continuera d'être ce qu'elle a toujours été : une entreprise pionnière au service de l'humain et de la terre.



## CLÉMENTINE ALZIAL, DIRECTRICE GÉNÉRALE

**Quand j'ai accepté en avril 2022 de prendre le relais de Jean-Pierre Blanc à la tête de Malongo, j'ai découvert bien plus qu'une entreprise** : une vision avant-gardiste qui continue de tracer le chemin.

Jean-Pierre n'a pas seulement créé une marque de café ; il a mené une véritable croisade qui a transformé tout un secteur. Ces producteurs qu'il évoque, je les ai rencontrés à mon tour. J'ai vu dans leurs yeux la fierté retrouvée, dans leurs mains le fruit d'un travail justement rémunéré, dans leurs terres la promesse d'un avenir préservé pour leurs enfants.

L'ampleur de ce qui a été accompli m'a émerveillée : des montagnes du Chiapas aux plateaux éthiopiens, des forêts laotiennes aux contreforts des Virunga, partout la même philosophie transcende les simples objectifs commerciaux. Derrière chaque tasse se cache une victoire silencieuse contre la pauvreté, contre la déforestation, contre l'uniformisation du monde. Et depuis 2016, avec l'ONUDC, ces victoires s'étendent même à la reconquête de territoires autrefois dominés par les cultures illicites.

Cette entreprise, depuis 1962 et sa boîte métallique iconique, n'a jamais cessé d'innover pour concilier qualité et durabilité — deux Oscars de l'emballage en témoignent. Cette constance dans l'éco-conception, cette capacité à anticiper de décennies les enjeux environnementaux, forge notre singularité.

Mais j'ai aussi mesuré l'immensité de ce qui reste à accomplir. Le monde de 2024 n'est plus celui de 1990. Les crises s'accroissent, les écosystèmes s'effondrent, les inégalités se creusent. **Notre participation comme partenaire officiel de l'UNOC 2025 à Nice nous a rappelé les interconnexions fragiles et nécessaires entre les terres et l'océan, principal régulateur du climat.** Face à ces urgences, nous devons nous réinventer.

C'est pourquoi, tout en préservant l'essence de ce qu'est Malongo, nous engageons une transformation profonde de notre modèle. D'ici 2030, nous repensons entièrement notre chaîne de valeur autour de deux piliers :

**La torrification de proximité** : en rapprochant la transformation du lieu de consommation, nous offrons non seulement une fraîcheur incomparable, mais nous réduisons drastiquement notre empreinte carbone et nos besoins en emballages complexes. Nous expérimentons

même le transport à la voile pour notre café, illustrant notre volonté de réconcilier commerce et respect océanique.

**L'économie circulaire intégrale** : nos machines, entièrement produites, réparées et recyclées en France, deviennent le symbole d'une industrie qui prend soin de chaque étape du cycle de vie de ses produits.

Mais au-delà de ces innovations techniques, c'est une nouvelle philosophie que nous portons. Après le commerce équitable qui a garanti la dignité sociale, après le bio qui a préservé l'intégrité des sols, nous militons aujourd'hui pour l'agroécologie — cette agriculture qui ne se contente pas de "ne pas nuire" mais qui régénère activement les écosystèmes, séquestre le carbone, restaure la biodiversité. Notre engagement dans le Parcours Océan de la Convention des Entreprises pour le Climat nous guide en outre vers une feuille de route 2030 intégrant pleinement les limites planétaires.

Imaginez ces caféiers qui s'épanouissent sous l'ombrage de grands arbres, **ces parcelles devenues refuges pour la faune sauvage, ces sols qui retrouvent leur fertilité naturelle...** Cette vision n'est pas une utopie : elle est déjà une réalité dans nombre de nos terroirs partenaires, offrant aux communautés une alternative légale et durable. Notre mission est de la généraliser, de la protéger tout au long de notre chaîne de valeur, jusqu'à cette tasse que vous savourez chaque matin.

Jean-Pierre a ouvert la voie en prouvant qu'une entreprise pouvait être rentable ET éthique. Aujourd'hui, nous devons démontrer qu'elle peut être régénératrice, qu'elle peut donner plus qu'elle ne prend, qu'elle peut être une force de vie dans un monde qui s'épuise.

C'est un défi immense. Mais c'est aussi une opportunité extraordinaire de montrer qu'un autre modèle économique est possible, un modèle qui réconcilie véritablement l'humanité avec le vivant. Cette ambition guide chacune de nos décisions, qui mobilise nos équipes, qui nous pousse à innover sans cesse.

L'histoire de Malongo continue de s'écrire. Avec vous, nos partenaires, nos collaborateurs, nos clients, nous construisons l'entreprise de demain : une entreprise qui honore son héritage tout en osant le réinventer, une entreprise au service de la vie sous toutes ses formes.



# 1. L'impact et la responsabilité

## AGIR FACE AUX DÉFIS GLOBAUX

Dans un contexte de bouleversements économiques et climatiques sans précédent, la responsabilité des entreprises dépasse le cadre de leur activité immédiate. La flambée historique des cours du café, alimentée par la spéculation financière plutôt que par les fondamentaux du marché, révèle les dysfonctionnements d'un système qui menace l'avenir de notre filière.

Face à cette crise, Malongo réaffirme le commerce équitable comme nécessité économique, non comme une option charitable. Ce parti-pris, porté depuis plus de trois décennies, prend aujourd'hui une dimension nouvelle face à l'urgence de préserver les équilibres sociaux et environnementaux de notre planète.

Notre engagement s'articule autour d'une vision systémique. Des Objectifs de Développement Durable structurant notre ADN aux innovations logistiques réinventant notre supply chain, de notre présence sur la scène internationale aux prises de parole publiques éclairant les enjeux contemporains, Malongo assume pleinement son rôle d'acteur du changement.

L'océan se tient au cœur de notre approche à 360°. Notre participation à la Conférence des Nations unies sur l'océan témoigne de notre compréhension des interconnexions entre agriculture terrestre et écosystèmes marins, guidant nos innovations et nos engagements en faveur d'un avenir durable.



## 1.1. Du commerce OUI, mais pas à tout prix

En un an, le cours du café a doublé, atteignant des sommets inédits depuis cinquante ans. Cette hausse se répercute dans les rayons français, soulevant une question cruciale : les consommateurs accepteront-ils de payer le juste prix d'un café éthique ? Comment perçoivent-ils les principes du commerce équitable face à cette inflation ?

Contrairement aux idées dominantes, cette flambée ne réside ni des aléas climatiques, ni d'un déséquilibre offre-demande. La spéculation financière en est la cause

principale. Le café, devenu le deuxième marché le plus spéculatif après le pétrole, profite principalement aux fonds spéculatifs au détriment des producteurs et de toute la filière.

Dans ce contexte, le commerce équitable s'impose comme solution d'avenir : rémunération juste garantissant aux producteurs des conditions dignes et un environnement préservé, protection contre les fluctuations spéculatives, y compris pour leurs partenaires comme Malongo.



### UNE STRATEGIE HISTORIQUE CONFORTÉE

Ces données valident la pertinence de l'engagement de Malongo mené depuis trois décennies aux côtés des producteurs et dessinent les contours d'un marché en pleine évolution, où l'exigence de transparence et de durabilité devient un critère de choix déterminant pour une part croissante de consommateurs.

La sensibilité croissante aux questions de rémunération des producteurs et d'impact environnemental conforte Malongo dans sa logique de développement du commerce équitable et guide ses orientations pour les années à venir. L'entreprise s'appuiera sur ces données pour orienter ses actions de sensibilisation et de déploiement commercial selon une approche différenciée : priorité aux segments et territoires les plus réceptifs tout en renforçant les efforts pédagogiques et incitatifs auprès des publics moins convaincus, pour élargir progressivement l'adhésion au commerce équitable et maximiser l'impact de son engagement historique en faveur d'une filière café plus juste et durable.

## ÉTUDE EXCLUSIVE YOUGOV : LES FRANÇAIS FACE AU PRIX ÉQUITABLE

Pour comprendre les perceptions des consommateurs, Malongo a commandé une étude YouGov en avril 2025 auprès de 1 021 Français. Les résultats, présentés lors de la Quinzaine du Commerce Équitable 2025 (10-25 mai) sur le thème "Du commerce OUI, mais pas à tout prix", révèlent un paysage contrasté mais encourageant. Ce rendez-vous annuel a permis de décrypter les grandes tendances sur le contexte global de café.

### Les premiers résultats dessinent un paysage contrasté mais encourageant :

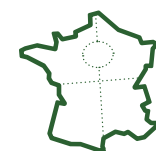
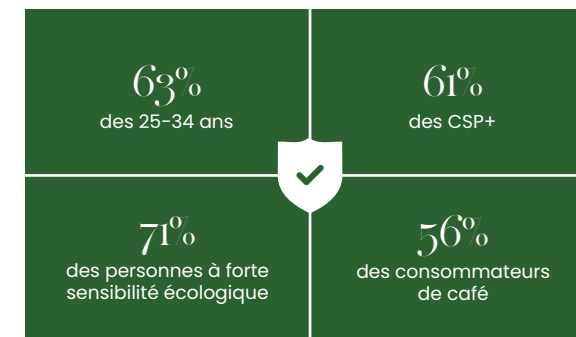
**72%** des Français ont effectivement ressenti cette hausse des prix

**46%** se déclarent disposés à accepter un prix premium pour un café issu du commerce équitable

### Confiance dans les labels équitables

**54%** des Français font confiance aux labels équitables

**LES PROFILS** : La confiance est particulièrement élevée chez les **25-34 ans (63%)** et les **CSP+ (61%)** ainsi que chez les **personnes à forte sensibilité écologique (71%)** ; elle est également largement majoritaire chez les **consommateurs de café (56%)**.



### DISPARITÉS RÉGIONALES MODÉRÉES :

**Sud-Ouest : 63%** de confiance (score le plus élevé)  
**Région Parisienne : 59%** mais avec la plus forte conviction (25% "tout à fait")  
**Nord-Est : 49%** (score le plus faible)  
 Écart national de **14 points** entre les régions extrêmes

### Perception de la hausse des prix



• **72% des Français** ont constaté une hausse du prix du café ces derniers mois, perception qui s'amplifie avec l'âge (78% chez les 55+)

• **Pour 34%** d'entre eux, les conditions climatiques défavorables dans les pays producteurs sont la principale cause identifiée après l'augmentation des coûts de production et de transports (**26%**) et la spéculation sur les marchés mondiaux (**20%**).

### Prix premium

**46% des consommateurs** se déclarent prêts à payer plus cher pour un café équitable Cette disposition est plus marquée chez les **CSP+ (53%)** et les personnes soucieuses de l'impact environnemental de leurs choix alimentaires (**61%**).

### Vision à long terme



**39%** des Français considèrent la rémunération équitable des producteurs comme une solution durable face à la hausse des prix du café



**38%** se disent en revanche sceptiques

**MÉTHODOLOGIE** : L'étude a été réalisée par YouGov pour Malongo, les 21 et 22 avril 2025, auprès d'un échantillon de **1 021 personnes**, représentatif de la population française âgée de 18 ans et plus, constitué selon la méthode des quotas, au regard des critères de sexe, d'âge, de catégorie socioprofessionnelle, de catégorie d'agglomération et de région de résidence.

“ Face à la hausse historique des cours du café, mettant en péril la filière et les producteurs, le commerce équitable demeure une solution. Une rémunération qui garantit aux petits producteurs, à l’autre bout du monde, de travailler dans des conditions dignes et dans un environnement préservé. Si les producteurs font les grands cafés, à nous, torréfacteur engagé, de les acheminer vers des consommateurs sensibilisés ! ”

CLÉMENTINE ALZIAL ET JEAN-PIERRE BLANC,  
DIRECTION GÉNÉRALE DES CAFÉS MALONGO



## 1.2. Poursuivre les objectifs de développement durable



### SEPT AXES D'ENGAGEMENT

#### CONCRETS

##### ① Lutte contre la pauvreté et développement des territoires producteurs

Notre engagement en faveur de l'éradication de la pauvreté (ODD 1) se concrétise par une politique commerciale équitable garantissant un revenu minimum aux producteurs partenaires. Au-delà des aspects financiers, les équipes Malongo assurent un accompagnement humain et technique des communautés productrices, renforçant leurs capacités et leur autonomie. Cette démarche s'enrichit de notre collaboration avec l'Office des Nations unies contre la drogue et le crime (ONUDC) dans plusieurs régions sensibles à travers le monde, notamment dans le cadre de substitutions des cultures illicites par la culture du café, contribuant ainsi à la stabilité économique et sociale des régions concernées.

##### ② Santé, éducation et développement humain

Les enjeux de santé et d'éducation (ODD 3 et 4) sont portés par la Fondation Malongo, à travers le financement d'infrastructures essentielles dans les communautés productrices. Ces investissements durables dans le capital humain constituent un pilier fondamental de notre

politique du commerce équitable, créant les conditions d'un développement local pérenne.

Nos formations, événements à portée pédagogique dédiés ou le soutien que Malongo apporte à certains programmes éducatifs complètent nos engagements auprès de la jeunesse.

##### ③ Travail décent et croissance économique inclusive

Notre contribution à l'ODD 8 s'articule autour du soutien à l'agriculture familiale et à l'entrepreneuriat rural impliqué par nos engagements en faveur du commerce

# 70%

DES IMPORTATIONS DE  
CAFÉ VERT MALONGO  
SONT ISSUES DE  
L'AGROFORESTERIE

La Responsabilité sociale des entreprises demeure au cœur de notre mission. L'année écoulée a en effet confirmé l'ancrage de Malongo dans une démarche de développement durable, structurée autour de huit Objectifs de développement durable (ODD) prioritaires et guidant nos décisions, de la sélection à la conception des emballages.



équitable : juste rémunération, incitation à l'organisation des travailleurs en coopératives locales, valorisation des producteurs à travers l'obtention de labels, l'organisation et le déploiement des filières.

En outre, en partenariat avec l'ONUDC, nous participons activement à la lutte contre le crime organisé et de transition économique, facilitant le passage des cultures de coca vers une caféiculture durable et rémunératrice. Cette orientation globale renforce la résilience économique des territoires tout en promouvant des conditions de travail dignes.

##### ④ Innovation écoresponsable et économie circulaire

La consommation et production responsables (ODD 12) font l'objet d'une attention particulière à travers notre comité interne trimestriel "Emballages", piloté par notre département R&D. Cette instance dédiée impulse une démarche d'éco-conception systématique, privilégiant l'utilisation de matériaux recyclables et à impact environnemental réduit. Ces innovations techniques s'accompagnent d'une réflexion entrepreneuriale plus large, intégrant les enjeux environnementaux dès la conception de nos produits.

## ⑤ Action climatique et préservation des écosystèmes

Face aux défis climatiques (ODD 13), nous déployons une politique interne de réduction de notre empreinte carbone tout en promouvant l'agroforesterie pour ses vertus de séquestration du CO<sub>2</sub> dans les sols, d'enrichissement des terres et de lutte contre l'érosion. Cette pratique agricole bas carbone se complète par des opérations innovantes comme nos études en cours sur le transport maritime à la voile, témoignant de notre volonté d'explorer toutes les voies de décarbonation.

La préservation de la vie aquatique (ODD 14) se traduit concrètement par la suppression progressive des emballages plastiques à usage unique, par nos actions de sensibilisation durant le congrès UNOC et le BLUE ECONOMY AND FINANCE FORUM dont nous étions mécène et partenaire, mais également par notre adhésion active au Parcours Océan de la CEC. Ces engagements reflètent une vision intégrée des enjeux environnementaux, reconnaissant l'interconnexion entre nos activités terrestres et les écosystèmes marins.

Concernant la vie terrestre (ODD 15), nous observons une part croissante de nos approvisionnements issus de plantations en agroforesterie. Du Mexique au Laos, en passant par le Myanmar ou le Congo, nous encourageons depuis de nombreuses années les caféiculteurs à cultiver le café au milieu des arbres fruitiers et sous des arbres d'ombrage, reproduisant l'écosystème forestier naturel. Cette pratique agroécologique, soutenue par des formations et des partenariats entre coopératives, contribue à la préservation des trames vertes et de la biodiversité locale, notamment dans les zones sensibles menacées par les cultures illicites ou exposées au changement climatique.

## ⑥ Contribution à la paix et à la sécurité

Enfin, notre soutien aux institutions efficaces et à la paix (ODD 16) s'exprime par notre collaboration continue avec l'ONU DC dans ses programmes visant à renforcer la sécurité alimentaire et la stabilité dans les régions sensibles. Cette dimension géopolitique de notre engagement souligne la responsabilité sociétale des entreprises dans la construction d'un monde plus stable et équitable.

## ⑦ Une approche territoriale renforcée

Comme l'année précédente, marquée par notre adhésion à la Convention des entreprises pour le climat et les progrès de notre index d'égalité professionnelle femme/homme, cette année confirme notre inscription dans une logique territoriale élargie. L'innovation écoresponsable transcende désormais les seuls aspects techniques pour s'inscrire dans une démarche entrepreneuriale multidimensionnelle, contribuant au rayonnement de notre région et à l'émergence d'un écosystème économique durable.

Notre articulation transversale des ODD mobilise tous nos métiers dans une dynamique collective de transformation.

## DÉFORESTATION IMPORTÉE : TROIS DÉCENNIES D'AVANCE SUR LA RÉGLEMENTATION EUROPÉENNE

Le Règlement européen sur la déforestation et la dégradation des forêts (EUDR), adopté en juin 2023 et applicable dès décembre 2024, marque un tournant dans la lutte contre la "déforestation importée". Cette réglementation ambitieuse impose aux opérateurs économiques une obligation de "diligence raisonnée", exigeant la géolocalisation précise des parcelles d'origine et un système de traçabilité permettant de comparer les données GPS aux images satellites.

Le texte interdit la mise sur le marché européen de produits ayant contribué à la déforestation après le 31 décembre 2020, concernant notamment le café aux côtés de l'huile de palme, du soja, du cacao, de la viande de bœuf, du bois et du caoutchouc naturel. Pour Malongo, cette évolution réglementaire conforte notre engagement historique en faveur de l'agroforesterie et des relations directes avec nos partenaires producteurs.

Nos trois décennies d'expérience dans le commerce équitable et notre connaissance approfondie des terroirs nous positionnent favorablement face à ces nouvelles exigences de traçabilité. Avec 70% de nos approvisionnements issus de l'agroforesterie et des partenariats durables établis avec plus de 10 000 familles productrices, notre modèle économique anticipe naturellement les standards EUDR et renforce notre conviction qu'agriculture responsable et performance économique sont indissociables.

## INNOVATION LOGISTIQUE : LE TRANSPORT À LA VOILE

En 2025, nous avons expérimenté le transport de café depuis le département de Cauca, en Colombie, jusqu'en France à bord d'un voilier électrique. Cette aventure inédite s'inscrit dans notre volonté d'expérimenter des initiatives afin de réduire notre empreinte carbone.

Le voilier low carbone utilisé pour cette expérimentation combine plusieurs technologies embarquées :

- Propulsion électrique alimentée par hydrogénérateurs et panneaux solaires ;
- Autonomie énergétique complète sans recours aux énergies fossiles ;
- Système de ventilation des cales pour un contrôle optimal de la température ;
- Navigation directe vers des quais spécifiques, évitant l'encombrement portuaire.

### **Des résultats environnementaux exceptionnels**

Cette option permet 90% de décarbonation du transport, soit 4 fois moins d'émissions qu'un cargo conventionnel. Au-delà de la réduction drastique des émissions de CO<sub>2</sub>, cette méthode contribue également à la protection des fonds marins grâce à une vitesse de navigation réduite et respectueuse des écosystèmes (impliquant une diminution drastique de la pollution sonore).

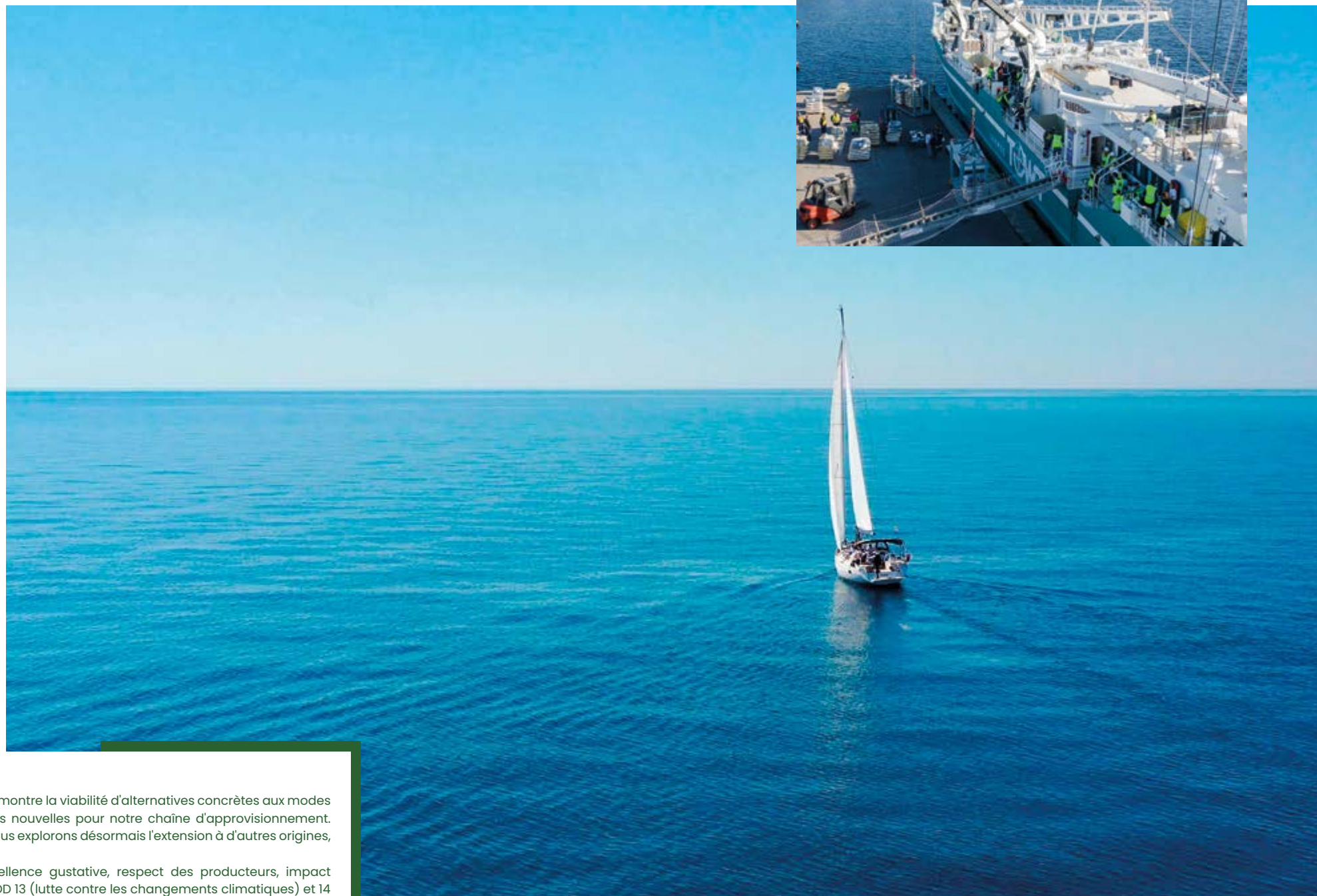
Qualité préservée, délais optimisés

Contrairement aux idées reçues, le transport à la voile améliore les conditions de conservation du café. La ventilation naturelle des cales maintient les grains de café à une température idéale, évitant la chaleur excessive qui peut altérer les arômes. Les trajets directs permettent même d'optimiser les délais de livraison tout en préservant l'intégrité gustative des grains.

### **VERS UNE GÉNÉRALISATION DU MODÈLE ?**

Cette expérimentation réussie du transport à la voile démontre la viabilité d'alternatives concrètes aux modes de transport conventionnels et ouvre des perspectives nouvelles pour notre chaîne d'approvisionnement. Avec 90% de décarbonation et une qualité préservée, nous explorons désormais l'extension à d'autres origines, notamment en Afrique de l'Est et Amérique centrale.

L'entreprise incarne parfaitement nos valeurs — excellence gustative, respect des producteurs, impact environnemental minimal — tout en contribuant aux ODD 13 (lutte contre les changements climatiques) et 14 (vie aquatique). En pionnier, Malongo confirme sa capacité à transformer les contraintes environnementales en opportunités, positionnant l'entreprise comme référence de la transition écologique dans le commerce international du café. Même si cette initiative constitue un premier test réussi, le manque de bateaux disponibles rend pour l'instant impossible de transposer ce mode de transport à grande échelle pour tous nos approvisionnements. Dans un premier temps, l'objectif est de renouveler l'expérience et d'augmenter étape par étape nos approvisionnements de café à la voile.



## QUELQUES CHIFFRES

120 000 VISITEURS  
VENUS DE TOUS LES PAYS

300 ÉVÉNEMENTS

5 000 TASSES DE CAFÉ  
SERVIES PAR MALONGO

DES ATELIERS ET DES  
INTERVENTIONS DE NOTRE  
PERSONNEL

3 LIEUX

12 JOURS

64 CHEFS D'ÉTAT

175 ÉTATS MEMBRES DE L'ONU

### 1.3. Malongo, partenaire engagé de l'UNOC 2025

#### L'océan au cœur des enjeux mondiaux

Après New York (2017) et Lisbonne (2022), la 3<sup>e</sup> Conférence des Nations unies sur l'océan s'est tenue à Nice en juin 2025, co-organisée par la France et le Costa Rica. Un événement mobilisateur pour l'océan auprès de la communauté internationale, comme la COP21 l'avait fait pour le climat. Alors que l'OCDE prévoit que l'océan constituera la cinquième économie mondiale en 2030, avec une valeur économique dépassant 3 000 milliards de dollars, la nécessité d'une économie bleue durable et régénératrice n'a jamais été aussi cruciale.

#### Un engagement cohérent avec nos valeurs d'entreprise

En juin 2025, Malongo a eu l'honneur d'être mécène et partenaire café officiel de cet événement international d'envergure, rassemblant 64 chefs d'État et représentants de 175 États membres de l'ONU autour de la préservation océanique.

Pour Malongo, entreprise niçoise enracinée dans son territoire, ce partenariat s'inscrit dans la continuité naturelle de nos engagements pour le commerce équitable, l'agriculture biologique et la protection de l'environnement. Participer à l'UNOC a été l'occasion d'affirmer notre responsabilité tant locale que globale, en soutenant des projets durables qui favorisent la biodiversité et le lien terre-mer.

#### Une présence active au cœur de la conférence

Durant 12 jours, nous avons déployé une présence remarquée sur plusieurs sites stratégiques :

→ **À la Zone Bleue Port Lympia**, un café équitable du Costa Rica — pays co-organisateur de l'événement — a été servi aux intervenants et participants officiels de l'UNOC. L'occasion de sensibiliser au lien essentiel entre agriculture responsable et préservation de l'océan.

→ **Au Blue Economy and Finance Forum (BEFF)** des 7 et 8 juin au Grimaldi Forum de Monaco, Malongo a été partenaire café de cette plateforme d'échanges de haut niveau sur l'économie et de la finance bleues durables.

→ **Au sein de La Baleine** (Palais des Expositions du 2 au 13 juin), nos collaborateurs ont assuré des ateliers quotidiens : caféologie et dégustations, ateliers commerce équitable, projets ONUDC, ateliers ludiques pour enfants, sessions agroécologie, climat, relocalisation. Des interventions de notre direction générale et des tables rondes ont enrichi ces échanges directs avec le public.

#### Le message terre-mer

Notre participation à l'UNOC a porté un message fort sur l'interconnexion entre agriculture et préservation marine. L'océan, crucial pour le commerce mondial, la sécurité alimentaire et le développement durable, ne peut maintenir ce rôle sans la préservation conjointe des écosystèmes terrestres et marins. Il absorbe 30% du CO<sub>2</sub> mondial mais 80% de sa pollution provient des terres.



“ Notre matière première est complètement dépendante du cycle de l'eau. L'océan est un vrai régulateur pour le climat quand la pollution marine provient essentiellement des terres.

La réduction du plastique et la baisse des émissions carbone sont donc de vrais enjeux ! ”

CLÉMENTINE ALZIAL, DIRECTRICE GÉNÉRALE DES CAFÉS MALONGO



Nos actions concrètes – agroforesterie, respect des cycles naturels, réduction des plastiques, transport à la voile – traduisent notre vision systémique où protection océanique et agriculture responsable relèvent d'un même engagement.

#### Un impact concret et mesurable

Reflétant le fort potentiel de mobilisation de nos équipes autour de projets porteurs de sens, notre participation à l'UNOC 2025 nous a permis de :

- **Sensibiliser** des milliers de visiteurs aux liens entre agriculture responsable et préservation marine à travers notre programmation diversifiée ;
- **Présenter** nos projets en pays producteurs menés en collaboration avec l'ONUDC, démontrant notre engagement concret à travers le monde ;
- **Démontrer** concrètement nos innovations durables, notamment l'expérimentation du transport à la voile du café ;
- **Éduquer** toutes les générations grâce à des ateliers adaptés ;
- **Renforcer** notre ancrage territorial tout en affirmant notre engagement global.



#### PERSPECTIVES ET ENGAGEMENTS FUTURS

L'UNOC 2025 marque un jalon de notre engagement environnemental, prouvant notre capacité à porter nos valeurs sur la scène internationale. Cette participation consolide notre positionnement d'entreprise responsable et notre volonté de contribuer activement à la transformation nécessaire pour une économie bleue régénératrice. L'expérience renforce notre conviction que l'avenir du secteur du café passe par une perspective intégrée où chaque acteur, du producteur au consommateur, contribue à préserver les écosystèmes dont nous dépendons tous.

## 1.4. Parcours Océan CEC : vers une économie régénérative

Dans la continuité de notre engagement lors de l'UNOC 2025 et de notre vision systémique des enjeux environnementaux, Malongo a intégré le Parcours Océan de la Convention des Entreprises pour le Climat (CEC). Cette démarche collective illustre notre volonté de transformer notre compréhension des interdépendances océan-économie en actions concrètes et mesurables.

### Une approche collective et scientifique

Deux collaboratrices Malongo ont rejoint cette initiative nationale unique, aux côtés de 48 organisations représentant la diversité de l'économie française : maritime, cosmétique, énergie, finance, construction, textile. Cette participation témoigne de notre conviction que les enjeux océaniques concernent toutes les entreprises, qu'elles soient littorales ou terrestres.

Le parcours s'est déployé à travers trois sessions stratégiquement situées :

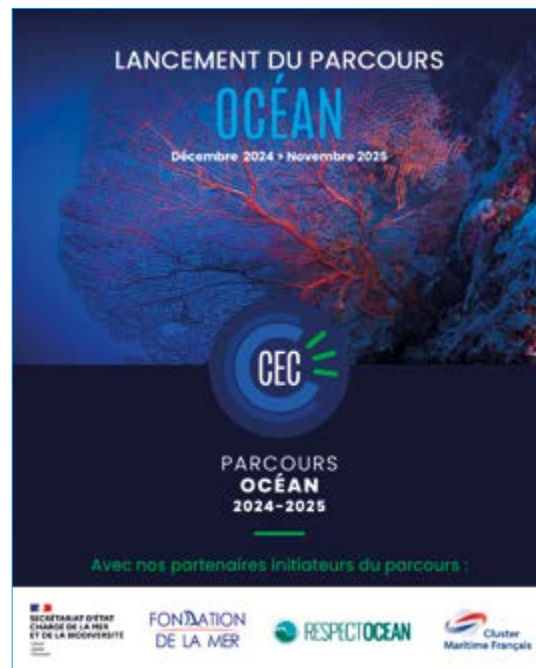
→ **Nice**, dans la continuité de notre ancrage territorial méditerranéen ;

→ **Boulogne-sur-Mer** au centre Nausicaa, référence européenne de la médiation scientifique marine ;

→ **Nanterre**, au cœur de l'écosystème économique francilien.

### Objectifs et méthode : mesurer pour transformer

L'approche CEC vise à rendre tangibles les liens complexes entre océan, cycle de l'eau et activité économique. Pour Malongo, cette démarche permet d'approfondir notre analyse des impacts, dépendances et vulnérabilités de notre chaîne de valeur vis-à-vis des écosystèmes marins. La méthode repose sur l'intelligence collective : un processus professionnel structuré conduisant à l'élaboration d'une feuille de route à horizon 2030, intégrant les limites planétaires dans notre stratégie d'entreprise. Cette approche collaborative favorise également l'émergence de projets coopératifs pour traiter collectivement les problématiques sectorielles.



### Inscription dans l'Année de la Mer 2025

Ce parcours, labellisé "La Mer en Commun" dans le cadre de l'Année de la Mer 2025, s'inscrit parfaitement dans la dynamique engagée par Malongo. Alors que cette année vise à "maritimiser les esprits" et culminera avec l'UNOC-3 de Nice, notre participation au Parcours Océan CEC prolonge naturellement notre engagement lors de la Conférence des Nations unies sur l'océan.

Cette cohérence temporelle et thématique renforce la pertinence de notre message sur l'interconnexion entre agriculture responsable et préservation marine, portée tant à l'échelle locale qu'internationale.

### La CEC : un réseau d'entreprises engagées

La Convention des Entreprises pour le Climat rassemble aujourd'hui 1 100 entreprises engagées dans la transition vers une économie régénérative d'ici 2030. Cette dynamique collective, soutenue par le ministère de la Transition écologique et ses partenaires (Cluster maritime français, Fondation de la Mer, Respect Ocean), offre à Malongo un cadre structurant pour accélérer sa transformation.

L'approche CEC complète parfaitement nos démarches existantes en apportant une méthodologie éprouvée pour intégrer les enjeux écologiques au plus haut niveau de nos décisions stratégiques.



## PARCOURS OCÉAN CEC 2025

**2**  
COLLABORATRICES  
MALONGO ENGAGÉES

**48**  
ORGANISATIONS  
PARTICIPANTES  
MULTI-SECTEURS

**3**  
SESSIONS : NICE,  
BOULOGNE-SUR-MER,  
NANTERRE

OBJECTIF : FEUILLE  
DE ROUTE OCÉAN 2030

**1 100**  
ENTREPRISES DANS  
LE RÉSEAU CEC NATIONAL

### VERS UNE FEUILLE DE ROUTE OCÉAN 2030

Cette participation au Parcours Océan CEC s'inscrit dans notre stratégie d'amélioration continue et de professionnalisation de notre approche RSE. En combinant notre expertise terrain, acquise à travers trois décennies d'engagement, avec les outils méthodologiques de la CEC, nous renforçons notre capacité à anticiper les changements et à adapter notre modèle économique aux limites planétaires.

Cette démarche collective nous permet d'enrichir notre vision des enjeux océaniques tout en contribuant à la dynamique sectorielle de transformation. Elle illustre parfaitement notre conviction que l'excellence environnementale se construit dans le partage d'expériences et la coopération inter-entreprises, au service d'une économie véritablement régénérative.

# Les enjeux océaniques concernent toutes les entreprises, qu'elles soient littorales ou terrestres.

## 1.5. Gouvernance RSE et performance

L'année 2025 a marqué une étape de consolidation et de structuration de notre démarche RSE interne. Cette période a révélé à la fois nos acquis solides et les défis à relever pour optimiser notre impact et garantir la cohérence opérationnelle de nos engagements historiques.

### Certifications et conformité : un socle technique robuste

Notre système qualité et nos certifications constituent le socle de notre démarche responsable. Le bilan 2025 témoigne d'un niveau de conformité satisfaisant, avec le maintien des certifications Agriculture Biologique (AB), Organisme de Gestion et de Contrôle (OGC), Indication Géographique Protégée Colombie et International Featured Standards (IFS) affichent des résultats conformes aux exigences. 100% des audits internes ont également été réalisés, témoignant de notre engagement dans le suivi continu de nos processus et la détection proactive des axes d'amélioration.



### Actions concrètes : entre dynamiques positives et chantiers ouverts

L'élargissement de notre comité RSE avec une revue de ses membres constitue l'action structurante de l'année. Cette refondation vise à créer une dynamique collective plus efficace pour 2026. Notre programme de sensibilisation s'est concrétisé par la mise en place des ateliers "2 tonnes" permettant à nos collaborateurs de mesurer leur empreinte carbone personnelle ; mais également par des sessions "The Week" : semaine dédiée à la sensibilisation environnementale. Enfin, notre engagement local s'est décliné à travers plusieurs initiatives validées, en cours et à prévoir, sur des sujets variés : collecte pour les pays producteurs, semaine du covoiturage, stage de communication, réalisation de compost et troc de plantes, Clean up Day...

## 1.7. Les sujets RSE au centre des prises de parole

L'année 2025 a confirmé Malongo comme voix légitime sur les enjeux de responsabilité sociétale d'entreprise. Jean-Pierre Blanc et Clémentine Alzial ont multiplié les interventions médiatiques, éclairant les défis contemporains et témoignant d'un positionnement d'acteur engagé.

Ils parlent de nous

→ **RTL** : le podcast Eco de Virginie Garin

→ **BFM Business** : Good Morning Business, Morning Retail, BFM Business Climat, La Carte blanche

→ **Radio Classique** : Les voix de l'économie dans *La Matinale*

→ **TF1** : JT de 13 h

### Commerce équitable : pédagogie et résultats

Notre engagement historique dans le commerce équitable continue de faire référence. Sur RTL, dans son podcast du 23 mai 2025, la journaliste Virginie Garin soulignait la progression remarquable du secteur : « En 10 ans, les ventes en France ont été multipliées par 4. Le commerce équitable résiste à l'inflation. »

Le contexte global révèle l'ampleur du mouvement, atteste le podcast : selon les dernières données de l'Observatoire statistique du commerce équitable France (2022), si le secteur représente environ 0,5% du marché alimentaire en France, 20% du café vendu dans les magasins en France est aujourd'hui équitable, permettant à plus de 3 millions de familles productrices dans le monde de recevoir un revenu décent.

Jean-Pierre Blanc précisait l'impact concret de notre démarche : « Malongo a versé, en 2024, 2,5 millions de dollars de primes. Les coopératives de producteurs ont pu créer des écoles, des centres de soin, des équipements de production... » Il développait : « Le producteur a un hectare ou un hectare et demi de café. Vous ne pouvez en vivre que si cela s'intègre dans un projet global porté par la coopérative. Le commerce équitable est donc quelque chose de vertueux pour le producteur, l'environnement et le consommateur. »

Sur BFM Business, dans l'émission *Good Morning Business* (29 mai), notre directeur général rappelait les fondements de notre démarche équitable : « Le commerce équitable permet des conditions de vie digne, que le père Van der Hoff appelait 'la pauvreté digne'. » Cette dynamique inclut la formation : « Dans toutes ces coopératives, on essaie d'apprendre aux producteurs à déguster le café ; par la compréhension, ils deviennent eux-mêmes des ambassadeurs. »

“On incite à la production en agroforesterie, on relocalise la production de nos machines, on teste le transport à la voile qui permet une agilité des bateaux dans les ports...”

CLÉMENTINE ALZIAL, DIRECTRICE GÉNÉRALE DES CAFÉS MALONGO  
SUR "BFM BUSINESS CLIMAT" (9 JUIN 2025)





Lors de l'émission *Morning Retail / Focus Retail* du 7 juin 2025, il détaillait nos pratiques concrètes : « Nous payons une prime de développement pour les coopératives, une prime qualité et une prime de développement agriculture bio, avec un prix minimum garanti. On aligne nos marges pour essayer de faire du partage de la valeur. »

Sur les ondes de la radio nationale, Jean-Pierre Blanc mettait également en garde : « Il faut reréguler les cours mondiaux. Le café, le cacao sont des matières premières agricoles considérées comme des produits financiers et ceux qui gagnent de l'argent dans la volatilité des cours sont uniquement les traders. Je pense qu'il faut ramener un peu de raison dans ces marchés différentiels à la dérive et prendre des mesures pour éviter les grosses variations. »

Le directeur général des cafés Malongo précise la nature de l'engagement équitable de la marque : « On a environ 10 000 familles à qui nous achetons le café et qui vivent avec des conditions de prix supérieures en Amérique centrale, en Afrique ou en Asie. Ces programmes, qui comportent un volet social, environnemental et économique, sont conçus pour le long terme, ils se multiplient, mais surtout durent et perdurent — le plus long a été monté il y a 33 ans au Mexique. »

#### Lutte contre la spéculation : une voix qui porte

Nos prises de position contre la financiarisation des matières premières agricoles ont trouvé un écho particulier dans les médias économiques. Jean-Pierre Blanc analysait sur BFM Business, lors de l'émission *Good Morning Business* du 29 mai 2025 : « Le café est coté à la bourse de New York pour l'arabica et à la bourse de Londres pour le robusta. Normalement cette cotation permet de réguler la production et la vente. Or aujourd'hui, c'est devenu l'objet de spéculation, avec des variations allant jusqu'à 1,50 euros au cours d'une même journée. »

L'ampleur du phénomène est également soulignée dans *Morning Retail / Focus Retail* du 7 juin 2025. Face à cette dérive, notre directeur général appelait à une prise de conscience : « Il faut qu'on arrête de prendre les matières agricoles comme un jeu spéculatif. Les petits producteurs d'une coopérative ne peuvent pas suivre cette évolution. » Sa solution : « Le café a un prix juste. Le commerce équitable n'est pas plus cher : l'ensemble de la chaîne de valeur fait un effort pour ne pas surmarger. »

#### Relocalisation industrielle : l'exemple qui inspire

Notre choix de relocalisation a été salué par TF1 dans un reportage diffusé au Journal de 13h du 4 juin 2025 intitulé *Le pari réussi de la relocalisation* : « Grâce à une innovation technologique, la machine à café Malongo relocalisée en Vendée reste compétitive. La base, autrefois fabriquée en trois pièces, est aujourd'hui monobloc. Vous avez deux opérations en moins ET La machine conserve le même prix de vente. »

Jean-Pierre Blanc expliquait la philosophie de cette démarche sur BFM Business (7 juin) : « Faire un produit made in France autour d'un rayon de 50 km est une manière de réenrichir le patrimoine, revitaliser l'économie du territoire et retrouver des marchés pour des entreprises qui déclinaient. »

#### Enjeux climatiques : une expertise reconnue

Lors BFM Business Climat (9 juin), Clémentine Alzilat développait notre vision environnementale. Elle identifiait les vulnérabilités de notre secteur : « Notre matière principale est dépendante du cycle de l'eau. Et nous avons tous des risques liés à l'eau. »

Sur l'innovation durable, notre directrice générale abordait les défis techniques de l'innovation durable : « La difficulté : faire le choix entre préserver les arômes le plus longtemps possible et ne pas avoir de plastique. On arrive à faire des doses en papier. » Elle questionnait plus largement les dérives de l'industrie agroalimentaire : « Nous devrions réfléchir à une révolution sur la supply chain mondiale : la durée de vie extrêmement longue des produits conduit à une surenchère d'emballages. Pourquoi ne pas consommer des produits plus frais avec moins d'emballages ? »

Cette intervention a permis de présenter l'ensemble de nos engagements environnementaux : production en agroforesterie, relocalisation industrielle, transport à la voile — démarche intégrée repensant notre chaîne de valeur dans une logique de durabilité.

#### UN ENGAGEMENT GLOBAL RECONNU

Ces interventions médiatiques témoignent de la reconnaissance de Malongo comme acteur légitime du débat public sur les enjeux RSE. Elles reflètent notre capacité à articuler performance économique et impact positif, confirmant notre rôle d'entreprise citoyenne capable d'éclairer les enjeux contemporains tout en démontrant qu'un autre modèle économique est possible et nécessaire.

## 2. Le café, des femmes et des hommes

### CULTIVER LES TALENTS, TRANSMETTRE LES PASSIONS

Au cœur de l'excellence Malongo, se trouvent des femmes et des hommes passionnés. Des collaborateurs qui portent, jour après jour, les valeurs d'une entreprise familiale devenue référence internationale du café éthique. Cette conviction nous guide : la qualité d'un produit reflète avant tout la qualité des relations humaines qui le façonnent.

#### Une culture de la transmission et de l'engagement

Dans un monde économique marqué par la volatilité, Malongo cultive la durée en valeur cardinale. La fidélité se mesure en décennies, l'expertise se transmet de génération en génération. Cette culture s'exprime à travers la formation des jeunes talents, la reconnaissance des parcours longs et l'engagement de chaque collaborateur dans notre histoire collective.

#### Relever ensemble des défis contemporains

Face à l'urgence climatique qui menace notre filière, les ateliers RSE mobilisent autour d'une vision partagée : les défis globaux appellent des réponses locales. Cette dynamique interne nourrit notre présence sur la scène professionnelle. Du SIAL au Salon du *Made in France*, nos collaborateurs incarnent les valeurs Malongo, transformant chaque rencontre en opportunité de partager notre passion, créer du lien, incarner nos valeurs. L'anecdote des caféiers produisant leurs premières cerises dans nos bureaux illustre cet esprit : chez Malongo, l'amour du café transcende le cadre professionnel pour devenir culture commune. Au-delà des certifications et des process, c'est l'engagement de chacun qui transforme une entreprise familiale en acteur du changement.



## 2.1. Le Concours du Jeune Professionnel du Café 2025 : un concours qui rassemble

Après le 30<sup>e</sup> anniversaire du concours célébré en 2024, l'édition 2025 a retrouvé son format traditionnel tout en préservant l'exigence qui fait sa réputation. Malongo poursuit ainsi son pari dans la formation des jeunes talents de la filière café.

### Une marraine d'exception

Cette édition 2025 s'est placée sous la houlette de Nadia Sammut, cheffe étoilée à la tête de l'Auberge La Fenière à Lourmarin (Luberon), et visionnaire de la "Cuisine Libre®". Son engagement en faveur d'une alimentation durable et responsable résonne avec les valeurs éthiques de Malongo qui se structurent autour de la santé humaine et planétaire. Fondatrice du mouvement NOURRIR, Nadia Sammut incarne une philosophie innovante et humaniste qui inspire nos jeunes candidats, prouvant qu'il est possible de transformer les défis personnels en sources d'innovation et de résilience.

### Une mobilisation confirmée

23 candidats finalistes issus des épreuves régionales ont confirmé l'attractivité du concours auprès des élèves de CAP, BAC et BTS hôteliers. Cette sélection rigoureuse, mobilisant de nombreux établissements partenaires sous la coordination de leurs enseignants, garantit un niveau d'excellence qui correspond aux standards de qualité portés par Malongo depuis plus de trois décennies. Partenaire fidèle, le Lycée des Métiers Jeanne et Paul Augier à Nice a une nouvelle fois accueilli cette finale les 2 et 3 avril 2025. Cette collaboration pérenne illustre la confiance mutuelle et la vision partagée en faveur de la formation professionnelle.

### Excellence technique et un jury prestigieux

Deux journées d'épreuves ont évalué l'ensemble des compétences professionnelles :

- Préparation espresso et cappuccino
- Cérémonie du café à la française (V60)
- Création de Boissons Signature
- Cup Tasting à l'aveugle
- Grande finale combinant service et technique

Le jury réunissait l'excellence du secteur : Delphine Luisin (Responsable Qualité Malongo), Clémentine Llompart (championne de France cup tasting 2021), Brice Robin (champion de France Barista 2024), ainsi que des représentants de la presse spécialisée et de l'Éducation Nationale.

### L'engagement collectif des équipes Malongo

Le Concours du Jeune Professionnel du Café constitue un temps fort majeur pour nos collaborateurs. De la préparation à l'animation des épreuves, leur implication dépasse le cadre professionnel pour devenir un investissement personnel dans la transmission. Cette dynamique incarne notre désir de former les futurs ambassadeurs du café d'exception.



### PERSPECTIVES ET ENGAGEMENT CONTINU

L'édition 2025 confirme le positionnement de Malongo comme acteur référent de la formation. Forte de plus de 30 ans d'expérience dans la transmission, l'entreprise continue de conjuguer tradition et innovation pour accompagner avec passion les futures générations de professionnels.

# 23 finalistes

SÉLECTIONNÉS POUR LA  
GRANDE FINALE NATIONALE







## 2.2. Valorisation des parcours internes : la fidélité récompensée

La cérémonie de remise des médailles 2025 a célébré une valeur fondamentale de notre maison : la reconnaissance de la fidélité et de l'expertise acquise au fil des années par nos collaborateurs. Cette philosophie privilégie les collaborations longues, gages de transmission du savoir-faire.

### Médailles d'argent : 30 années d'excellence et d'engagement

Deux collaboratrices ont été particulièrement honorées pour leurs trois décennies de service exemplaire :

- Carole Berthomeu, Technicienne de maintenance SAV, dont l'expertise technique contribue quotidiennement à la qualité du service client
- Delphine Luisin, Responsable qualité Production, garante de la qualité gustative des cafés Malongo et membre reconnu du jury d'experts du concours

Ces parcours témoignent de la capacité de Malongo à fidéliser ses talents tout en leur offrant des opportunités d'évolution et de reconnaissance.

### Médailles de bronze : 20 ans de savoir-faire diversifié

Dix collaborateurs ont célébré leurs 20 années de parcours chez Malongo, représentant la richesse et la diversité des métiers de l'entreprise :

Production et technique :

- David Filipe De Gonzaga, Technicien de maintenance
- Didier Artusi, Coordinateur techniques atelier
- Menayandila Mbalu, Opérateur qualifié
- Frédéric Souesme, Manutentionnaire
- Hugues Bandeville, Chef de vente CC national
- Alexandre Cosson, Chef de secteur
- Sophie Cristini, Assistante commerciale à l'export
- Sandrine Compernelle, Administrateur des ventes
- Valérie Hugnet, Assistante exploitation boutiques
- Bruno Debacq, Préparateur de commande

Cette diversité des profils médaillés souligne notre reconnaissance de chaque contribution dans la chaîne de valeur, de la production à la commercialisation.



### UN MODÈLE RH DIFFÉRENCIANT

La valorisation des parcours longs constitue un véritable atout concurrentiel dans un contexte économique marqué par la volatilité des emplois. En investissant dans ses collaborateurs sur le long terme, Malongo cultive une expertise interne rare et une culture d'entreprise solide, facteurs clés de la qualité constante de ses produits et services.

## 2.3. Sensibilisation RSE : mobilisation collective pour la transition

Face aux défis écologiques touchant directement notre secteur d'activité, Malongo a déployé une mosaïque ambitieuse de sensibilisation et de formation de ses équipes. Ce dispositif contribue à transformer les consciences individuelles en dynamique collective porteuse de solutions concrètes.



### Une dynamique progressive créant des ambassadeurs

Le programme a débuté avec le comité RSE avant de s'ouvrir à tous les services. Cette stratégie en cascade a créé des ambassadeurs internes encourageant leurs collègues. Les sessions organisées ont permis d'explorer l'impact du changement climatique dans les vies professionnelle et personnelle, créant ainsi une prise de conscience partagée.

### Impact mesurable et durable

Ce dispositif a généré plusieurs transformations positives au sein de notre Maison :

- Création d'une culture commune autour des enjeux écologiques ;
- Émergence d'initiatives spontanées de la part des collaborateurs formés ;
- Renforcement de la cohésion autour d'un projet de société partagé ;
- Alignement entre les valeurs personnelles des collaborateurs et la mission de l'entreprise.

### CONSTRUIRE ENSEMBLE LA TRANSITION

En tant qu'acteur d'un secteur vulnérable au réchauffement climatique, nous transformons les défis en mobilisation positive. Les retours positifs des participants nous encouragent à poursuivre cette démarche qui crée des liens forts entre les participants autour de la cause écologique et déploie une énergie constructive. Ces initiatives de sensibilisation représentent notre conviction que la transition écologique ne peut réussir qu'à travers l'engagement sincère et éclairé de chaque membre de notre organisation. En donnant à nos équipes les clés de compréhension et d'action, nous construisons ensemble un avenir durable pour notre entreprise et notre filière.

## QUATRE ATELIERS TRANSFORMATEURS

### La Fresque du Climat

COMPRENDRE POUR AGIR

Basé sur les données scientifiques du GIEC, cet atelier collaboratif de 3 heures, qui a déjà mobilisé plus de 2 millions de personnes à travers le monde, a permis aux participants de construire une vision systémique des enjeux climatiques et d'explorer les pistes d'actions. Le parti pris ludique a invité les participants à s'approprier le sujet, à relier causes et effets du changement climatique en s'appuyant sur les ressorts de l'intelligence collective, évitant une approche descendante du savoir.

### La Fresque Océane

ÉLARGIR AUX ENJEUX MARINS

Dans la continuité de la sensibilisation climatique, cet atelier complémentaire a exploré les interconnexions entre océan et activités humaines. À travers 100 cartes thématiques couvrant biodiversité marine, pollution et industries maritimes, les équipes ont pu découvrir l'impact de nos choix sur les écosystèmes marins. Cette extension naturelle de la démarche s'aligne parfaitement avec les valeurs One Health de Malongo, démontrant les liens entre santé de l'océan et bien-être humain.

### The Week

UNE EXPÉRIENCE TRANSFORMATRICE

Cet atelier de sensibilisation à la transition écologique repose sur la théorie du "U" d'Otto Scharmer : descendre le U pour affronter la réalité, comprendre les origines de la crise, puis remonter en découvrant les possibilités d'action. L'expérience de groupe s'est déroulée sur une semaine, immersion progressive dans les enjeux. Les collaborateurs ont ainsi pris part à trois sessions de projections de films documentaires abordant une thématique phare affectant l'Occident.

The Week a guidé nos collaborateurs à travers un voyage émotionnel et intellectuel invitant à sortir de la sidération, du déni ou de la culpabilisation mais aussi à se projeter dans les transformations à venir. Comme le soulignent les fondateurs de The Week, « pour surmonter une crise de cette ampleur, nous avons vraiment besoin de la contribution de chacun ».

### L'atelier 2tonnes

SIMULER POUR TRANSFORMER

Cet atelier immersif a permis de vivre une simulation concrète de transition bas-carbone jusqu'en 2050. En équipe, les collaborateurs se sont projetés dans le futur, ont manipulé des données personnalisées, incarné des décideurs publics et privés. Cette méthode par le jeu a rendu tangibles les leviers d'action individuels et collectifs. Avec l'objectif ambitieux de passer de 10 tonnes d'émissions CO<sub>2</sub> actuelles à 2 tonnes en 2050, l'atelier a permis de visualiser en temps réel l'impact des décisions prises, créant une prise de conscience immédiate et motivante.



“ Les différents salons nécessitent une organisation rigoureuse et une coordination étroite avec la team du secteur commercial, mais ils ont également montré la force et la cohésion de Malongo dans sa capacité à s’adresser à des publics variés ”

ROMAIN SCARELLA – CHARGÉ ÉVÈNEMENTIEL ET FORMATION

## 2.4. Salons & événements

### Une présence renforcée des équipes au service du rayonnement de la marque

Les années 2024 et 2025 marquent l’intensification de notre présence sur la scène événementielle, avec une stratégie coordonnée mobilisant toutes les équipes.

### Des résultats mesurables

Les événements majeurs 2024 ont chacun démontré leur pertinence stratégique avec des résultats tangibles :

- SIAL Paris 2024 : centaines de visiteurs quotidiens, intérêt international pour nos gammes ;
- Salon Alpin : retour après 5 ans d’absence, plus de 80 contacts qualifiés en 3 jours ;
- Made in France : nouveau stand valorisant la gamme EOH, désormais rendez-vous annuel.

### La force du collectif

Cette réussite repose sur la complémentarité des équipes événementielles, export, formation, techniques, commerciales et marketing. Chaque service apporte son expertise spécifique, de la définition des besoins matériels aux visites de site ou à l’anticipation des contraintes. Comme le souligne Yann Vidal, coordinateur technique Paris : « *Le travail préparatoire conditionne le succès de l’installation finale.* »

### L’humain au cœur des échanges

Au-delà des aspects techniques, la capacité relationnelle des collaborateurs fait la différence et permet de transmettre les valeurs de Malongo : engagement pour la qualité, démarche éthique et innovation constante. L’anecdote des équipes export au SIAL en témoigne : un échange convivial a transformé une réticence initiale en commande immédiate de plusieurs palettes d’un acheteur centrafricain.

### UNE STRATÉGIE PERENNE

Ces événements renforcent la cohésion interne par les échanges inter-services. Le suivi post-événement capitalise sur les contacts dans une logique d’amélioration continue. L’agenda 2025 témoigne de cette montée en puissance avec SIAL, Sirha Lyon et Made in France comme rendez-vous structurants.

SIAL 2024 :

TEMPS FORT

DE L’ANNÉE

Ce rendez-vous international de l’agroalimentaire a confirmé l’intérêt des importateurs mondiaux pour nos gammes (doses, cafés ONUDC, gamme Élysée) et nos machines professionnelles. La mobilisation exemplaire des équipes Malongo et Rombouts a fait de ce salon une vitrine de notre savoir-faire.





## 2.5. Du café *made in* Carros : quand la passion prend racine

### Récolte VIP

Une anecdote révélatrice a animé les bureaux de Carros fin 2024 : les caféiers décoratifs des bureaux ont produit leurs premières cerises. Une cinquantaine de cerises récoltées en décembre, mises à fermenter dans un gobelet Malongo ("système D" !), puis séchées par les équipes Qualité qui explorent les possibilités de torréfaction. Cette expérimentation spontanée illustre notre culture d'entreprise : chaque collaborateur porte l'amour du produit au-delà du cadre professionnel. Rendez-vous fin 2025 pour la prochaine récolte ?

### UNE MÊME PASSION, DES RÉALITÉS MULTIPLES

Cette passion pour le café qui anime nos équipes à Carros trouve son écho à des milliers de kilomètres, dans les plantations de nos partenaires producteurs. Si nos collaborateurs cultivent symboliquement quelques caféiers dans nos bureaux, ce sont des millions de familles qui, chaque jour, façonnent l'avenir de notre filière. Face aux défis économiques sans précédent qui les menacent, notre engagement prend une dimension vitale.

# 3. Les relations entre pays producteurs

CONSTRUIRE DES ALTERNATIVES DURABLES  
FACE À LA CRISE MONDIALE DU CAFÉ



## Un paradoxe économique aux conséquences humaines dramatiques

En 2024, le cours mondial du café a atteint des sommets historiques, doublant en un an pour retrouver des niveaux inédits depuis les années 1970. Cette envolée spectaculaire pourrait laisser croire à une embellie pour les millions de familles qui cultivent notre café quotidien. La réalité est tout autre : les producteurs n'ont jamais été aussi vulnérables.

Ce paradoxe s'explique par la financiarisation excessive du café, devenu le deuxième produit agricole le plus spéculé après le pétrole. Sur les marchés à terme, traders et fonds d'investissement négocient un café virtuel, déconnecté des réalités du terrain. Face à cette crise analysée en section 1.1, nos partenariats terrain ont pris une dimension cruciale pour offrir une alternative concrète et pérenne.

## Le commerce équitable : notre réponse face à l'urgence

Dans ce contexte de volatilité extrême, Malongo intensifie son engagement historique. Notre philosophie d'action dépasse le cadre commercial pour devenir un levier de transformation sociale selon des principes détaillés précédemment : prix minimums garantis, contrats pluriannuels, accompagnement technique continu, soutien à la certification. Ces engagements replacent l'humain au cœur du système.

## Des partenariats transformateurs sur quatre continents

Les projets menés avec l'Office des Nations unies contre la drogue et le crime (ONUDC) illustrent comment cette vision se traduit en actions concrètes et mesurables. Du triangle d'or asiatique aux hautes terres andines, nos initiatives accompagnent la reconversion de zones de production illicite, favorisent l'émancipation économique des femmes, soutiennent la pacification de régions post-conflit, et créent des ponts culturels entre art contemporain et monde agricole.

Dans un contexte où la spéculation menace l'avenir de la filière, ces partenariats prouvent qu'en redonnant du sens à chaque tasse, nous construisons ensemble, consommateurs et entreprises un avenir durable pour le café.

## 3.1. La coopérative Vanmaï au Laos : un partenariat pour le développement alternatif

Notre accompagnement de cette coopérative laotienne contribue à dessiner une géographie alternative où les anciennes routes du narcotrafic deviennent des corridors de développement durable. Chaque aventure en pays producteur raconte une histoire unique de transformation.

### Un projet d'envergure sociale au cœur du triangle d'or

Dans la province isolée de Huaphanh, au nord du Laos, Malongo s'engage depuis 2016 aux côtés de l'ONUDC dans un projet de développement alternatif majeur. Nous accompagnons la transition de 330 producteurs dans cette région, principale zone de production d'opium du pays, qui fait face à des défis multiples : extrême pauvreté, problèmes d'addiction, insécurité alimentaire, accès limité aux services essentiels et pollution liée aux bombes vestiges de la guerre du Vietnam.

Le dispositif accompagne les communautés rurales dans la transition du pavot vers le café arabica de qualité, offrant une alternative économique durable et légale. Ce programme transforme profondément le tissu social et environnemental local.

### LA COOPÉRATIVE VANMAÏ EN CHIFFRES

**330**  
PRODUCTEURS ISSUS DE

**12**  
VILLAGES

**400**  
HECTARES DE CAFÉ ARABICA  
PLANTÉS SOUS OMBRAGE

RESTAURATION DES  
ÉCOSYSTÈMES AGROFORESTIERS



### Un modèle communautaire innovant

La coopérative Vanmaï ("nouveau jour" en langue lao) rassemble aujourd'hui 330 producteurs répartis dans 12 villages. Cette dénomination symbolise parfaitement la transformation recherchée : l'abandon de l'économie illicite au profit d'une activité porteuse d'espoir.

L'organisation communautaire optimise la qualité : dans chaque village, les cerises sont traitées collectivement avant d'être centralisées dans un entrepôt commun. Ce processus, inspiré de notre partenaire CPC du plateau des Bolovens, optimise la qualité du traitement post-récolte tout en renforçant la cohésion sociale. Depuis 2016, 400 hectares de café arabica sous ombrage contribuent à la restauration des écosystèmes agroforestiers de cette région montagneuse.

### L'engagement structurant de Malongo

Un accord quinquennal signé en avril 2021 structure notre engagement selon trois axes complémentaires :

- Sécurisation économique avec garantie des volumes et prix minimum stables ;
- Accompagnement technique par des formations régulières sur la qualité, la dégustation et les processus de certification et des visites de terrain afin d'améliorer les pratiques ;
- Autonomisation progressive, financière et technique, pour garantir la pérennité de la coopérative.

### IMPACT TANGIBLE ET PERSPECTIVES

Les résultats témoignent de cette réussite : volumes d'exportation croissants, amélioration des conditions de vie, processus de certification en cours. Deux micro-lots d'exception illustrent la qualité atteinte : Houaysou (49 producteurs, 800-950 m) aux notes de fruits à coque et Thamchok (20 producteurs, 1000-1200 m), lauréat du concours qualité de la coopérative.

Le projet Vanmaï démontre qu'il est possible de concilier excellence gustative, développement social et préservation environnementale, tout en contribuant à résoudre des problématiques géopolitiques complexes.

## 3.2. La coopérative Green Gold Coffee au Myanmar : cultiver la paix dans l'État Shan

Fort de l'expérience Vanmaï, nous avons adapté notre modèle aux spécificités du Myanmar, à quelques centaines de kilomètres, où les défis ethniques et politiques exigent une approche encore plus nuancée.

### Un engagement maintenu dans un contexte géopolitique complexe

Malgré les tensions politiques, Malongo maintient son soutien à 1000 familles de caféiculteurs de l'État Shan, région frontalière où se concentre 90% de la production nationale de pavot, générant déforestation massive, érosion des sols et appauvrissement de la biodiversité. La substitution par la caféiculture offre une transition vers une activité légale et durable.

### Green Gold Coffee : 1000 familles en transition

Depuis 2017, nous collaborons avec cette coopérative qui fédère 1000 familles dans 55 villages. Le programme combat la déforestation sur plus de 1000 hectares étagés entre 1400 et 1800 mètres, grâce à une culture sous ombrage économe en eau.

L'organisation birmane privilégie la conversion à l'agriculture biologique, les pratiques agroforestières et la préservation de la forêt primaire. Cette stratégie permet aux communautés de gagner en autonomie tout en restaurant les écosystèmes locaux.

### Un partenariat qui porte ses fruits

L'accompagnement de Malongo se traduit par des engagements mesurables :

- 140 tonnes de café achetées annuellement, garantissant des débouchés stables et rémunérateurs aux producteurs, assurant ainsi la viabilité économique de la reconversion ;
- Amélioration continue des pratiques culturales valorisant ces terroirs d'altitude ;
- Certification Commerce équitable obtenue en 2019, certification bio en cours, maximisant la valeur ajoutée de la production.

### LA COOPÉRATIVE GREEN GOLD COFFEE EN CHIFFRES

**1000**  
FAMILLES DE PRODUCTEURS  
ISSUS DE

**55**  
VILLAGES

**+1000**  
HECTARES CULTIVÉS  
EN AGROFORESTERIE

**140**  
TONNES DE CAFÉ ACHETÉES  
ANNUELLEMENT PAR MALONGO



CERTIFICATION "COMMERCE ÉQUITABLE" OBTENUE EN 2019



### IMPACT ET PERSPECTIVES

Plus qu'un produit d'exception, l'arabica des montagnes Shan incarne la capacité des communautés locales à transformer un territoire marqué par les conflits et le narcotrafic en région productrice de café de qualité. Les ethnies Shan et Pa-O collaborent désormais dans la production de l'arabica Catuai et contribuent à la pacification du territoire.

Cette transformation que nous soutenons depuis 8 ans prouve combien le développement économique durable est un vecteur de paix et de stabilisation sociale. Le projet Green Gold Coffee conjugue excellence du produit, respect de l'environnement et amélioration des conditions de vie, même dans les contextes les plus difficiles.



### 3.3. L'engagement de Malongo en Amérique latine : Bolivie et Colombie, terres de reconversion

L'expertise acquise en Asie du Sud-Est guide aujourd'hui notre action en Amérique latine, où coca et café s'inscrivent dans un autre contexte géopolitique. Notre démarche s'adapte aux contextes locaux tout en gardant les mêmes principes fondateurs : offrir aux communautés marginalisées une alternative économique durable qui restaure à la fois la paix sociale et les écosystèmes.

#### **Une stratégie commune adaptée aux contextes locaux**

En Bolivie comme en Colombie, notre politique coordonnée avec l'ONUDC ambitionne de substituer la caféiculture aux cultures de coca, contribuant ainsi à la pacification et au développement socio-économique

de territoires longtemps marginalisés. Elle repose sur plusieurs axes et vise l'autonomisation progressive des coopératives :

- Formation et transfert de compétences : méthodes de production durable, traitement post-récolte, amélioration de la qualité ;
- Développement d'infrastructures : équipements de transformation, séchoirs, centres de collecte adaptés aux besoins locaux ;
- Sécurisation économique : débouchés stables, prix supérieurs au marché, volumes contractualisés sur plusieurs années ;
- Certifications : agriculture biologique et commerce équitable valorisant les efforts des producteurs.

#### **Bolivie : La Asunta, la transformation d'un territoire coca traditionnel**

Dans les Yungas de La Paz, la municipalité de La Asunta illustre la complexité de la reconversion. La coca, patrimoine culturel bolivien, y constitue historiquement la principale source de revenus. Face aux restrictions légales, de nombreuses parcelles sont détruites, fragilisant l'économie locale. La coopérative, regroupant plusieurs centaines de producteurs, cultive différentes variétés d'arabicas (Cataui, Castillo, Caturra, Typica, Mundo Novo) entre 1 000 et 1 900 mètres d'altitude, en agroforesterie. Le système agroforestier produit un café acidulé aux notes d'agrumes et permet la diversification des revenus et la préservation de l'environnement.

### Colombie : deux régions emblématiques en reconstruction

Notre engagement renforcé en 2023-2024 dans deux régions colombiennes répond à des situations d'urgence sociale dans des territoires marqués par les conflits armés et le narcotraffic.

### Le Cauca : modèle communautaire amérindien

Au sud-ouest du pays, dans la région montagneuse du Cauca, les coopératives AROMO (105 membres, 101 hectares) et GRANO DE ORO (60 producteurs, 75 hectares) incarnent la réussite de la reconversion. Plus de 160 familles amérindiennes de la municipalité de Miranda ont ainsi abandonné les cultures illicites pour produire un arabica Castillo aux notes de fruits rouges.

### En Antioquia : surmonter l'isolement

À Santa Rita de Ituango, à deux jours de route de Medellín, la coopérative ASPROASIR se restructure. Ses 35 membres cultivent 200 hectares, produisant 240 tonnes de café vert transporté à dos de mules. Le développement passe par le désenclavement, le renforcement des infrastructures communautaires, l'organisation de moulins humides collectifs et la transition vers des engrais organiques locaux. Les partenariats avec Fairtrade, l'ONU DC et Malongo assurent formation, prix stables et débouchés commerciaux.

### Une reconnaissance présidentielle et internationale

L'impact de ces programmes a été salué en 2024 par les présidents bolivien et colombien. Lors du 199<sup>e</sup> anniversaire de l'indépendance de la Bolivie, Luis Arce a vanté les résultats obtenus par La Asunta avec notre appui. De plus, le président colombien Gustavo Petro a souligné sur les réseaux sociaux l'approche exemplaire de Malongo. Comme l'affirme Laura Gil, ambassadrice colombienne à l'ONU : « *Le café est notre identité nationale. Remplacer les feuilles de coca par des plants de café est symbolique.* »

Cette reconnaissance valide notre modèle où convergent excellence gustative, développement social et résolution de crises géopolitiques.



### UN MODÈLE INSPIRANT

Les résultats parlent d'eux-mêmes : amélioration de la qualité du café, augmentation des revenus, nouveau leadership local. L'autonomisation des femmes catalyse bel et bien des transformations profondes, bien au-delà du seul cadre économique.

### AU-DELÀ DU CAFÉ : TRANSFORMER DES TERRITOIRES, CHANGER DES VIES

En Bolivie comme en Colombie, des milliers de familles ont retrouvé un avenir légal et durable au point que les territoires de violence et de trafic deviennent des modèles de développement alternatif reconnus.

Les arabicas produits – aux profils aromatiques mêlant douceur, équilibre et notes fruitées – témoignent de l'excellence technique atteinte et confirment que qualité et développement social progressent ensemble, validant notre vision historique du commerce équitable comme levier de transformation durable.

## 3.4. Au Mexique : l'émergence d'un leadership féminin

Trente années de présence au Mexique nous permettent aujourd'hui d'aller au-delà de la simple substitution de cultures pour accompagner une transformation sociale profonde : l'émergence d'un leadership féminin dans la caféiculture.

### Une coopérative pionnière à Veracruz

Dans les hautes montagnes de Veracruz, une dizaine de productrices gèrent en autonomie leur coopérative 100% féminine. Ces femmes maîtrisent toute la chaîne de production, de la culture à la commercialisation, développant un café d'exception. Cette réussite dans un secteur traditionnellement masculin ouvre de nouvelles perspectives.

### Un programme de formation transformateur

Depuis janvier 2023, notre programme de formations dédiées aux femmes s'amplifie. Les sessions permettent une reconnaissance officielle, l'acquisition de compétences techniques et managériales, et l'amélioration des revenus familiaux.

La dynamique attire de nouvelles adhérentes, générant un effet multiplicateur transformant le tissu économique et social local. Ces formations renforcent également la confiance et l'autonomie des participantes, créant une nouvelle génération de leaders.

### 30 ans d'engagement réinventé

Cette initiative féminine enrichit notre présence historique au Mexique, de l'UCIRI à Oaxaca aux projets du Chiapas, en passant par notre centre de formation à Veracruz. Face aux défis climatiques et économiques, notre ligne directrice intègre désormais l'émancipation économique des femmes comme levier de développement.



BYCert. 6069363



## 4. Innovation, partenariats et diversification

L'EXCELLENCE EN MOUVEMENT

Dans un marché en perpétuelle évolution, Malongo affirme sa capacité à conjuguer tradition et innovation. L'année 2024-2025 illustre comment notre entreprise transforme chaque défi en opportunité de réinvention, sans jamais transiger sur la qualité qui forge notre réputation depuis 90 ans.

L'innovation chez Malongo irrigue l'ensemble de notre chaîne de valeur, du service technique qui garantit la performance de nos équipements jusqu'aux partenariats stratégiques qui ouvrent de nouveaux horizons. Face à l'évolution des modes de consommation et aux préoccupations croissantes pour le bien-être et l'environnement, nous avons développé une politique proactive ancrée dans l'excellence opérationnelle : l'évolution de notre gamme EOH, les collaborations créatrices de valeur et l'intégration d'alternatives au café traditionnel. Chaque initiative témoigne de notre écoute du marché et de notre agilité à y répondre.

## 4.2. EOH : deux nouvelles couleurs pour 2025

### Une palette qui s'étend avec raffinement

L'univers chromatique de la machine EOH continue de séduire et de se réinventer. Cette année, deux nouvelles couleurs viennent enrichir la gamme : un rouge mat intense, intemporel et chaleureux, et un bleu pastel, subtil et doux.

Ces nouveaux coloris sont le fruit d'un travail collaboratif minutieux entre les équipes Malongo et CVP, qui ont su peaufiner les prototypes pour obtenir les teintes exactes souhaitées. Le rouge mat s'intègre parfaitement dans les intérieurs contemporains, tandis que le bleu pastel offre une alternative douce et apaisante.

### L'art de l'expresso à la française

Ces nouvelles déclinaisons viennent compléter la gamme EOH et valident notre engagement à proposer une machine qui allie performance et esthétique. Cette diversification chromatique témoigne de notre volonté de concilier savoir-faire traditionnel et design soigné, le tout dans une démarche résolument *Made in France*.

## 4.3. Une mosaïque de collaborations

L'année a été marquée par une dynamique collaborative ambitieuse, créant des passerelles entre l'univers du café et des secteurs partageant nos valeurs fondamentales. Ces partenariats s'articulent autour du *Made in France*, de l'innovation durable et de l'excellence artisanale.

### Renault : une collaboration qui prend de la vitesse

Après le succès de notre collaboration autour de la Renault 5 E-Tech Electric en 2023 (qui avait donné naissance à une série limitée de machines EOH aux couleurs pop emblématiques du véhicule électrique), Malongo et Renault poursuivent leur aventure avec l'icône Renault 4 E-Tech Electric.

Deux éditions exclusives EOH célèbrent ce modèle phare : la première se pare d'un coloris bleu ciel reprenant la couleur extérieure du véhicule, tandis que la seconde arbore un habillage jean évoquant les tissus intérieurs caractéristiques. Cette réinterprétation créative des codes visuels de la 4L témoigne d'une vision partagée alliant innovation, design et respect de l'héritage.

### RAPPEL DES VALEURS EOH

La machine EOH, low-tech et certifiée "Origine France garantie", reflète l'engagement de Malongo pour l'excellence et la durabilité. Fabriquée en France, elle est entièrement recyclable et s'inscrit dans une démarche d'économie circulaire. Elle préserve l'authenticité de l'espresso français en utilisant exclusivement des dosettes en papier naturel avec opercule carton recyclable. Depuis 2021, Malongo a relocalisé sa production à La Roche-Sur-Yon (Vendée) dans une démarche d'entreprise engagée et transparente.



Quand l'art de l'expresso rencontre des univers d'excellence.

“ Malongo et Renault signent une collab’ unique en son genre : une machine à expresso EOH reprenant les codes avant-gardistes et les couleurs de l’incontournable R4 ! Machine à dosettes et élément de décoration à part entière grâce à son design épuré, EOH propose une nouvelle expérience de dégustation. ”

LES ÉQUIPES RENAULT





### Côte d'Azur France : un hommage aux saveurs méditerranéennes

Notre partenariat avec la marque Côte d'Azur France célèbre notre identité méditerranéenne. Après une première collaboration autour d'un café moulu, ce café ensoleillé est désormais disponible en dosettes. Pour cette édition exclusive, nous avons développé un assemblage unique mêlant plusieurs origines équitables et biologiques, créant un café aux notes d'agrumes et de fleurs évoquant les bigaradiers azuréens.

L'écran jaune évoquant le soleil et le sable, illustré par l'artiste niçois Eric Garence, transforme chaque dégustation en invitation au voyage vers la Riviera. Ce partenariat valorise notre ancrage territorial et l'art de vivre méditerranéen.

### Simon Auscher : la haute gastronomie rencontre l'art du café

Le chef Simon Auscher, Niçois d'adoption et parrain du Concours Malongo 2024, apporte sa créativité à notre univers. Créateur des restaurants parisiens Tannat et Anna, ce chef suivi par plus de 450 000 followers privilégie les produits locaux sublimés par des dressages contemporains. Grand amateur de café et auteur de plusieurs livres de cuisine, il fait désormais partie de la famille Malongo.

Pour créer le Millésime 2025, le chef s'est immergé dans chaque étape de notre métier : du café vert à l'atelier barista, en passant par la torréfaction et le laboratoire qualité. Cette immersion lui a permis de comprendre l'impact de chaque paramètre sur le profil aromatique final, de participer activement à la sélection des crus, aux tests de torréfaction et même au design des packagings.

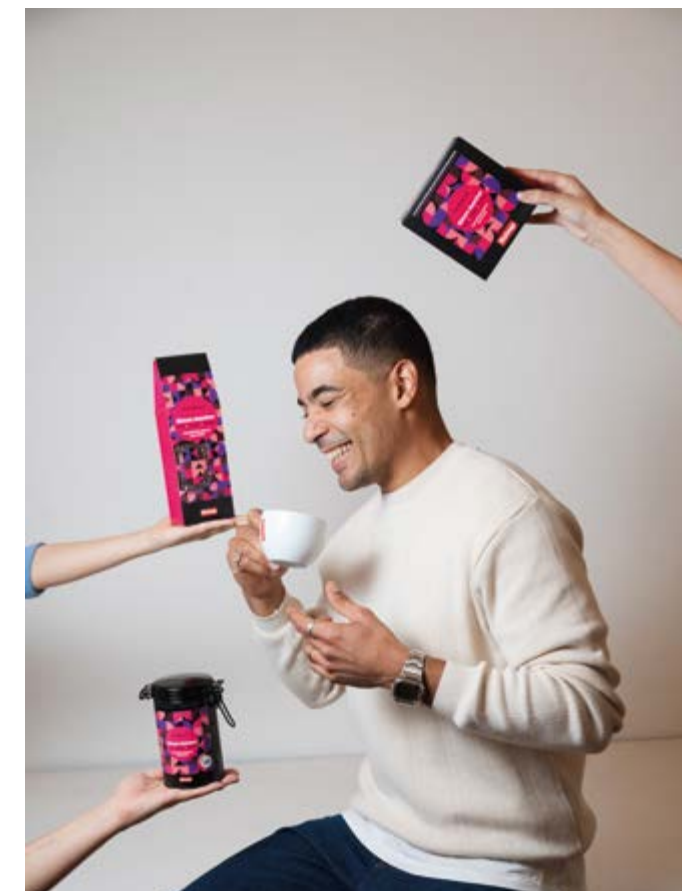
Cette collaboration complète a donné naissance à un assemblage de trois arabicas originaires du Kenya, de la Colombie et du Myanmar, et pensé comme un parcours gustatif :

→ **En expresso** : puissance aromatique avec notes de groseille, épices, poivre Timut et agrumes ;

→ **En filtration** : douceur gourmande évoquant fruits rouges, abricots et pruneaux ;

→ **Avec EOH** : équilibre parfait entre acidité, fraîcheur et notes de pain grillé.

Ce café millésimé révèle des facettes uniques selon le moment et le mode de dégustation, incarnant la vision du chef : transformer chaque tasse en expérience gastronomique.







### Fnac Darty : l'économie circulaire récompensée

Notre collaboration avec Fnac Darty a été distinguée en septembre dernier par le FEEF d'Or catégorie "Durabilité", récompensant les meilleures relations commerciales entre PME-ETI et grandes enseignes. Cette reconnaissance nationale valide notre logique circulaire appliquée aux machines à café.

L'enseigne propose un double référencement de la machine EOH – neuf et reconditionné – répondant à la demande croissante pour des produits durables. Dans nos ateliers vendéens, nous maîtrisons le reconditionnement de 100 machines par jour avec seulement 1% de taux de retour, le tout assorti d'une garantie Fnac Darty de 2 ans. Une offre Seconde Vie qui fait référence. Cette alliance démontre que performance technique et commerciale et responsabilité environnementale se conjuguent harmonieusement.

### L'ESPRIT COLLABORATIF MALONGO

Ces collaborations attestent notre capacité à créer des synergies authentiques avec des acteurs partageant notre vision d'une excellence responsable.

### Innovations durables et patrimoine français

#### Le Présage : la gastronomie solaire

Premier restaurant solaire d'Europe à Château Gombert (Marseille), Le Présage révolutionne la cuisine avec ses fours solaires et son biogaz issu de biodéchets. Leur devise – "transformer notre rapport à l'alimentation pour un futur délicieux et régénératif" – résonne avec nos convictions. En devenant leur partenaire café, nous participons à cette expérimentation culinaire d'avant-garde.

#### Duralex : trois savoir-faire français réunis

Pour les fêtes, notre alliance avec Duralex a célébré le patrimoine industriel français. Un pack exclusif a réuni trois fleurons du *Made in France* : café torréfié dans les Alpes-Maritimes, machine EOH fabriquée en Vendée, verres produits dans le Loiret. Au-delà du symbole, ce partenariat soutient Duralex, récemment reprise par ses salariés, incarnant notre vision d'une économie française solidaire.



#### 4.4. Alternatives au café : une diversification stratégique

Face aux évolutions du marché et aux nouvelles attentes santé-bien-être des consommateurs, Malongo a développé en 2024-2025 une stratégie de diversification en s'associant à trois entreprises françaises spécialisées. Ces partenaires ont été sélectionnés selon trois critères : origine française, agriculture biologique et innovation responsable.

##### Café de Lupin avec Lupi Coffee

Notre collaboration avec Lupi Coffee, start-up française pionnière, nous permet de proposer une alternative naturellement sans caféine issue de cultures biologiques franco-allemandes.

→ **Profil nutritionnel** : 40% de protéines végétales, 30% de fibres, riche en vitamines (E, B2, B3, B9) et minéraux, moins de 10% de glucides. Sans gluten ni lactose, cette boisson favorise la digestion et contribue à réduire la fatigue.

→ **Profil gustatif** : Notes de noisette et cacao évoquant le chocolat chaud, idéal pour les moments de détente.

##### Chicorée biologique : l'excellence française avec Chérico

La chicorée Chérico valorise le savoir-faire français avec une production 100% européenne en agriculture biologique, garantissant une empreinte carbone réduite.

→ **Atouts produit** : Mouture polyvalente compatible avec tous les modes d'extraction (filtre, machine expresso avec porte-filtre, French press, V60). Notes douces et caramélisées caractéristiques.

→ **Positionnement** : Alternative authentique pour les consommateurs recherchant une boisson traditionnelle revisitée.

##### Matcha et Lattes : nouvelles tendances avec Atelier Marta

Cette alliance avec la start-up française Atelier Marta nous positionne sur le segment en forte croissance des boissons lactées alternatives, notamment le Matcha Latte.

→ **Distribution** : Disponible en boutiques Malongo, circuit professionnel Cafés Hôtels, Restaurants (CHR) et e-commerce.

→ **Proposition de valeur** : Préparations prêtes à l'emploi, 100% biologiques, répondant aux tendances bien-être actuelles.

##### PERSPECTIVES ET IMPACT

Cette diversification renforce notre positionnement d'acteur innovant tout en maintenant nos standards de qualité. Ces alternatives ouvrent de nouveaux horizons gustatifs dans une démarche de bien-être et de respect environnemental : l'excellence peut s'exprimer au-delà du café traditionnel.

Origine française,  
agriculture biologique et  
innovation responsable.



# 5. Chiffres clés 2024

INDICATEURS ENTREPRISE



## Campagne caféière

### IMPORTATION CAFÉ VERT

	2024	2023	2022
<b>VOLUME (en tonnes)</b>	6 407	5 965	7 132
<b>PAYS IMPORTATION</b>	26	26	26
<b>% ARABICA</b>	95%	96%	92%

### VOLUME DE CAFÉ VERT IMPORTÉ ET PAR ORIGINES (EN TONNES)

	2024	2023	2022
<b>AMÉRIQUE CENTRALE</b>	3 575	2 954	3 178
<b>AMÉRIQUE DU SUD</b>	1 840	1 558	2 110
<b>ASIE</b>	637	1 126	456
<b>AFRIQUE</b>	354	318	1 368
<b>OCÉANIE</b>	1	2	2
<b>CARAÏBES</b>	< 1	7	18

### IMPORTATION PAR ORIGINES

	Volume d'achat	Pays d'importation
<b>AMÉRIQUE CENTRALE</b>	56%	Costa Rica, Guatemala, Honduras, Mexique, Nicaragua, Salvador
<b>AMÉRIQUE DU SUD</b>	29%	Bolivie, Brésil, Colombie, Pérou
<b>ASIE</b>	10%	Indonésie, Laos, Myanmar
<b>AFRIQUE</b>	5%	Burundi, Congo, Éthiopie, Kenya, Madagascar, Ouganda, Tanzanie, Rwanda
<b>CARAÏBES</b>	< 1%	Cuba, Jamaïque
<b>OCÉANIE</b>	< 1%	Papouasie Nouvelle Guinée

## Commerce équitable et agriculture bio

### IMPORTATION CAFÉ FAIRTRADE / MAX HAVELAAR

	2024	2023	2022
<b>VOLUME IMPORTÉ (en tonnes)</b>	3 535	3 602	4 516
<b>PART DU VOLUME SUR LE TOTAL IMPORTÉ</b>	55%	60%	63%
<b>NOMBRE D'ORIGINES</b>	29	32	31
<b>NOMBRE DE PAYS</b>	14	16	16
<b>PRIME DE DÉVELOPPEMENT</b>	1 558 652 US\$	1 588 491 US\$	1 991 133 US\$

### IMPORTATION CAFÉ AGRICULTURE BIOLOGIQUE

	2024	2023	2022
<b>VOLUME IMPORTÉ (en tonnes)</b>	1 190	1 330	1 664
<b>PART DU VOLUME SUR LE TOTAL IMPORTÉ</b>	19%	22%	23%
<b>NOMBRE D'ORIGINES</b>	19	21	16
<b>NOMBRE DE PAYS</b>	11	10	8
<b>PRIME AGRICULTURE BIOLOGIQUE</b>	1 049 390 US\$	1 010 000 US\$	1 100 712 US\$

## Indicateurs Ressources Humaines

CHIFFRES CLÉS AU 31/12/2024

	2024	2023	2022
EFFECTIF SALARIÉS CMC MALONGO	301	305	316
DONT CDI	284	295	298
DONT CONTRATS EN ALTERNANCE	11	6	9
DONT CDD	6	4	18
RATIO% CDI	94,35%	96,72%	94.30%
TOTAL D'EMBAUCHES CDI	41	49	53
TOTAL DÉPARTS CDI	54	48	48
TAUX D'ENTRÉE CDI	13,62%	16,07%	15%
TURN OVER CDI	15,78%	15,35%	19%
HOMMES	209	216	223
FEMMES	92	89	93
RATIO FEMMES DANS LES EFFECTIFS	31%	29,18%	29%
INTÉRIMAIRES (équivalent temps plein)	4,46	3,1	7,88
ACCIDENTS DU TRAVAIL	13	15	15
ACCIDENTS DE TRAJET	5	-	-
MASSE SALARIALE BRUTE	12 698 297 €	12 622 997 €	11 854 125 €
ANCIENNETÉ MOYENNE	10	-	-

## Tableau de bord de l'entreprise

CHIFFRES [MALONGO + 3 FILIALES] CONSOLIDÉS

	2024	2023	2022
CA <sup>(1)</sup>	127 578 741 €	124 443 045 €	125 242 223 €
RÉSULTAT NET	3 235 338 €	3 253 004 €	2 945 056 €
VALEUR DE L'OUTIL PRODUCTION	47 717 104 €	46 980 782 €	45 141 674 €
EFFECTIF SALARIÉS	377	404	389
VALEUR AJOUTÉE	32 157 082 €	29 366 361 €	26 167 589 €
CASH FLOW	8 556 314 €	6 809 299 €	6 142 458 €
CAPITAUX PROPRES	68 364 085 €	65 909 658 €	63 941 303 €
EMPRUNT	13 587 231 €	19 276 282 €	23 985 881 €
INVESTISSEMENT RD	1 205 531 €	1 337 954 €	1 610 432 €
INVESTISSEMENT FORMATION	223 638 €	204 068 €	253 662 €
RATIO MS	1,38%	1,27%	1,77%
RÉMUNÉRATION DU CAPITAL	2 544 900 €	2 328 200 €	2 559 300 €

(1) Toutes filiales dont Cuendet Suisse (86%)

### CHIFFRE IPANEMA

	2024	2023	2022
NOMBRE DE BOUTIQUES	4	4	4
EFFECTIFS SALARIÉS	36	37	38
CHIFFRE D'AFFAIRE	3 556 497 €	3 396 947 €	2 965 264 €

## Ventilation du chiffre d'affaires

### PAR CLIENTS

	2024	2023	2022
<b>GMS</b>	<b>63 092 204 €</b>	62 417 094 €	68 761 327 €
<b>CHR AGENCES</b>	<b>32 361 390 €</b>	30 959 037 €	28 205 134 €
<b>NAT &amp; GRANDS COMPTES</b>	<b>9 736 065 €</b>	9 796 673 €	9 851 548 €
<b>EXPORT</b>	<b>11 505 541 €</b>	11 337 270 €	10 728 955 €
<b>VENTE À DISTANCE</b>	<b>6 103 670 €</b>	5 402 519 €	4 495 663 €
<b>BOUTIQUES/DIVERS</b>	<b>4 779 870 €</b>	4 530 452 €	3 747 304 €
<b>TOTAL</b>	<b>127 578 740 €</b>	124 443 045 €	125 789 931 €

### PAR PRODUITS

	2024	2023	2022
<b>MOULU/GRAIN</b>	<b>58 548 604 €</b>	52 962 390 €	52 882 125 €
<b>DOSES</b>	<b>35 112 350 €</b>	34 815 725 €	35 329 506 €
<b>MACHINE</b>	<b>7 367 394 €</b>	7 211 116 €	7 712 501 €
<b>NÉGOCE/AUTRES</b>	<b>26 550 393 €</b>	29 453 814 €	29 865 800 €
<b>TOTAL</b>	<b>127 578 741 €</b>	124 443 045 €	125 789 931 €

## Crédits

### CONCEPTION ET RÉDACTION

Caroline Audibert

### MAQUETTE ET EXÉCUTION

Céline Lenoir

[www.clinecast.com](http://www.clinecast.com)

### CRÉDITS PHOTOGRAPHIQUES

Pexels Cotton Bro, Erick Bonnier, Hadrien Bagnis, Sophie Bourguignon, LM Photographie, Didier Ours, Laura Henno, Vincent Bauza, Frederic Albert, Caspar Miskin, Pierre Paf, Marie Genin, Grigory Fedyukovich, Alliance photo, Aurore D. Photographie

**Malongo**

### COMPAGNIE MÉDITERRANÉENNE DES CAFÉS MALONGO

BP 121 · Zone industrielle  
1<sup>re</sup> avenue, 9<sup>e</sup> Rue · 06513 CARROS  
Tél. +33 4 93 29 08 98 · Fax +33 4 93 29 01 05  
[www.malongo.com](http://www.malongo.com)  
SA au capital de 2 053 800 euros  
RC Grasse 81 B 111  
Siren 955 802 061 00015

Ce document est imprimé sur papier PEFC ;  
notre imprimeur est certifié Imprim'Vert.



Ce rapport est un outil de dialogue et de progrès. Si vous souhaitez disposer d'informations complémentaires sur Malongo et le développement durable ou nous faire part de vos observations et commentaires, vous pouvez contacter : [information@malongo.com](mailto:information@malongo.com)



*www.malongo.com*